



Dienst Uitvoering Onderwijs
Ministerie van Onderwijs, Cultuur en
Wetenschap

Verzuimonderzoek Personeel 2024



Inhoudsopgave

1 Inleiding

1.1 Opzet onderzoek	5
1.2 Doorontwikkeling	5
1.3 Leeswijzer	5

2 Primair onderwijs

2.1 Kengetallen po	7
2.2 Maandelijks verzuimpercentage basisonderwijs	8
2.3 Maandelijks verzuimpercentage speciaal onderwijs	8
2.4 Ziekteverzuimpercentage exclusief personeel dat langer dan één jaar ziek is	9
2.5 Ziekteverzuim naar geslacht	9
2.6 Ziekteverzuim naar leeftijd	10
2.7 Ziekteverzuim naar aanstellingsomvang	11
2.8 Ziekteverzuim naar functiegroep	11
2.9 Ziekteverzuim naar schoolgrootte	12
2.10 Ziekteverzuim naar achterstandscore	13
2.11 Ziekteverzuim survivalanalyse	14

3 Voortgezet onderwijs

3.1 Kengetallen vo	16
3.2 Maandelijks verzuimpercentage vo	17
3.3 Ziekteverzuimpercentage exclusief personeel dat langer dan één jaar ziek is	17
3.4 Ziekteverzuim naar geslacht	18
3.5 Ziekteverzuim naar leeftijd	18
3.6 Ziekteverzuim naar aanstellingsomvang	19
3.7 Ziekteverzuim naar functiegroep	19
3.8 Ziekteverzuim naar schoolgrootte	20
3.9 Ziekteverzuim naar achterstandscore	21
3.10 Ziekteverzuim survivalanalyse	22

Bijlagen

1 Open data verzuimgegevens 2021-2023	24
2 Open data verlofgegevens 2021-2023	24
3 Definities, berekeningen en controles	24

Samenvatting

Het ministerie van Onderwijs, Cultuur en Wetenschap, het Vervangingsfonds en Voion hebben behoefte aan gegevens over het niveau en de ontwikkeling van het verzuim onder het personeel in het primair (po) en voortgezet onderwijs (vo). DUO verzamelt verzuimgegevens als onderdeel van de personele gegevensleveringen. In dit rapport beschrijft DUO het niveau en de ontwikkeling van het verzuim aan de hand van vier verzuimkengetallen. Dit zijn het verzuimpercentage (VP), de meldingsfrequentie (MF), de gemiddelde verzuimduur (GZD) en het nulverzuim (NV). Er wordt een onderscheid gemaakt tussen onderwijzend personeel (inclusief directie) en ondersteunend personeel. Verder wordt binnen het po een onderscheid gemaakt tussen het basis- en speciaal onderwijs.

Het ziekteverzuimpercentage onder het onderwijzend en ondersteunend personeel is in 2023 zowel in het po als in het vo gedaald ten opzichte van 2022, maar is nog wel iets hoger dan in 2021 onder het onderwijzend personeel, waardoor de piek in 2022 (nog) niet helemaal hersteld is. Net als in voorgaande jaren is in 2023 het verzuimpercentage het hoogst in het speciaal onderwijs. Zowel in het po als het vo is het ziekteverzuimpercentage onder het ondersteunend personeel hoger dan onder het onderwijzend personeel.

Ook de ziekmeldingsfrequentie onder het onderwijzend en ondersteunend personeel is in de sectoren po en vo gedaald in 2023 ten opzichte van 2022. Onder het onderwijzend personeel, is het vo de sector met het laagste ziekteverzuimpercentage, maar kende het wel het hoogste aantal meldingen van ziekteverzuim. Onder het ondersteunend personeel is de meldingsfrequentie het hoogst in het speciaal onderwijs.

Behalve in het speciaal onderwijs, is de gemiddelde ziekteverzuimduur onder het onderwijzend personeel gestegen in 2023 ten opzichte van 2022. De gemiddelde verzuimduur in het po is hoger dan in het vo. Voor de ziekmeldingsfrequentie geldt precies het omgekeerde. Hieruit blijkt dat het onderwijzend personeel in het vo zich dus vaker voor een kortere periode ziekmeldde dan hun collega's in het po. De gemiddelde ziekteverzuimduur onder het ondersteunend personeel is van 2022 op 2023 voor het basisonderwijs gestegen en voor zowel het speciaal onderwijs als het vo gedaald.

Het nul(ziekte)verzuim onder het onderwijzend en ondersteunend personeel is in het po en vo van 2022 op 2023 aanzienlijk gestegen. Het deel van het onderwijzend personeel dat zich in een jaar niet heeft ziekgemeld, is in 2023 in het basisonderwijs het hoogst en in het vo het laagst. Onder het ondersteunend personeel is het nul(ziekte)verzuim het hoogst in het basisonderwijs en het laagst in het speciaal onderwijs.

Een opvallende bevinding is dat er grotere verschillen zijn in het ziekteverzuimpercentage tussen 2021, 2022 en 2023 in het eerste kwartaal van het jaar. Vanaf april verloopt het ziekteverzuim in 2023 weer vrijwel gelijk als in voorgaande jaren. Dit geldt zowel voor het onderwijzend als het ondersteunend personeel in het po en in het vo.

Verder kan er geconcludeerd worden dat er onder het onderwijzend personeel in 2023 meer langdurig verzuim is in het po ten opzichte van 2021: het verzuimpercentage inclusief verzuim langer dan één jaar is namelijk hoger dan in 2021, maar exclusief een stuk lager.

Het ziekteverzuimpercentage onder het onderwijzend en ondersteunend personeel in 2023 verschilt aanzienlijk per leeftijdscategorie zowel in het po als vo. Een stijging in de leeftijdscategorie gaat samen met een stijging in het ziekteverzuimpercentage. Hetzelfde geldt voor de gemiddelde verzuimduur.

Tot slot valt het over het algemeen op dat het jaar 2022 een buitengewoon jaar was, waarin er veel ziekmeldingen waren. Deze ziekmeldingen waren relatief kort, aangezien de gemiddelde verzuimduur over het algemeen korter duurde. In 2023 is het verzuimpercentage weer afgenomen ten opzichte van 2022, maar is wel over het algemeen nog hoger dan in 2021 onder het onderwijzend personeel.



1 Inleiding

Het ministerie van Onderwijs, Cultuur en Wetenschap, het Vervangingsfonds en Voion hebben behoefte aan gegevens over het niveau en de ontwikkeling van het verzuim onder het personeel in het primair (po) en voortgezet onderwijs (vo). DUO verzamelt verlofgegevens als onderdeel van de personele gegevensleveringen. DUO neemt behalve de verzameling van de gegevens ook de analyse van deze gegevens voor haar rekening. In overleg met het ministerie is besloten dat DUO ieder jaar het verzuimonderzoek uitvoert en de resultaten hiervan in een rapportage presenteert.

Het 'Besluit informatievoorziening Wpo/WEC' en 'Besluit informatievoorziening Wvo' stelt schoolbesturen in het po en vo verantwoordelijk voor het aanleveren van verzuim- en formatiegegevens. De deadline voor de aanlevering is 1 april, waarop DUO deze personeelsgegevens over het voorgaande kalenderjaar ontvangt, controleert en verwerkt. De verantwoordelijkheid voor een volledige, juiste en actuele aanlevering van deze gegevens berust te allen tijde bij de schoolbesturen (bevoegd gezag). De meeste schoolbesturen laten hun data door een salarisadministratie of administratiekantoor aanleveren, maar een kleine groeiende groep schoolbesturen maakt gebruik van software van softwareleveranciers om de levering zelf te verrichten. DUO voert enkele basale plausibiliteitscontroles uit op de data, maar gaat altijd uit van een actuele, betrouwbare en complete levering van de gegevens.

Vrijwel alle schoolbesturen leveren hun gegevens aan. De dekkingsgraad voor 2023 voor het po is 94,98% (in 2022 was dit 97,57%) en voor het vo is dit 95,79% (in 2022 was dit 94,03%).

1.1 Opzet onderzoek

In dit rapport worden vier verzuimkengetallen gepresenteerd, dat zijn:

- het *verzuimpercentage* (VP) (deel van de werktijd dat verloren is gegaan wegens verzuim),
- de *meldingsfrequentie* (MF) (gemiddeld aantal verzuimmeldingen),
- de *gemiddelde verzuimduur* (GZD) (gemiddelde lengte van het verzuim in kalenderdagen),
- het *nul(ziekte)verzuim* (NV) (percentage medewerkers dat zich niet ziek heeft gemeld).

De hierboven beschreven verzuimmaten hoeven niet evenredig met elkaar samen te hangen. De maten worden namelijk allemaal over deels verschillende gevallen gemeten. Zo heeft de meldingsfrequentie alleen betrekking op de ziektegevallen die in 2023 zijn begonnen, terwijl de gemiddelde verzuimduur betrekking heeft op de ziektegevallen die in 2023 zijn beëindigd. Bij het verzuimpercentage gaat het om alle dienstverbanden waarbij in 2023 sprake is geweest van verzuim. Kortom, een stijging in de meldingsfrequentie of de gemiddelde verzuimduur hoeft niet tot een stijging in het verzuimpercentage te leiden.

Behalve het ziekteverzuim worden ook andere verlofgegevens aan DUO geleverd, deze worden niet toegelicht in de rapportage, maar zijn wel terug te vinden in de bijlage 2. Onder overig verlof vallen andere redenen voor verlof dan ziekteverzuim, zoals (on)betaald ouderschapsverlof, zwangerschaps- en bevallingsverlof en diverse vormen van kort en lang buitengewoon verlof. Het overig verlof is van een heel andere orde dan het ziekteverzuim, aangezien de afwezigheid van het betreffende personeel meestal van tevoren bekend is.

Tot slot wordt in de huidige rapportage een tweedeling in functies gebruikt, namelijk onderwijzend en ondersteunend personeel. Onderwijzend personeel bestaat uit directie, onderwijsgevend personeel en leraren in opleiding. Ondersteunend personeel bestaat uit onderwijsondersteunend personeel.

1.2 Doorontwikkeling

Voor de resultaten die in het huidige rapport worden besproken, is de programmatuur doorontwikkeld en zijn de definities verder aangescherpt. Daardoor worden er nu meer records meegenomen dan in voorgaande jaren. Dit heeft tot gevolg dat de resultaten enigszins kunnen verschillen van voorgaande jaren. Daarnaast is er voor gekozen om het overig verlof nu niet in de rapportage te tonen, maar deze in een aparte bijlage te publiceren. Zo kan het overig verlof ook uitgesplitst worden, en biedt het meer informatiewaarde.

1.3 Leeswijzer

In hoofdstuk 2 worden de vier verzuimkengetallen in het po beschreven voor het onderwijzend en ondersteunend personeel. In hoofdstuk 3 komen de verzuimkengetallen voor het vo aan bod. Ook hier worden de cijfers voor het onderwijzend en ondersteunend personeel gecombineerd gepresenteerd. Gedetailleerde uitkomsten, met verdere uitsplitsingen zijn beschikbaar via de [website van DUO](#). Deze informatie is ook te vinden in bijlage 1. In bijlage 2 wordt meer informatie gegeven over de drie overig verlof kengetallen. Tot slot worden in bijlage 3 de gehanteerde definities, de berekeningswijze van de verzuimkengetallen, de controles en correcties beschreven.



2 Primair onderwijs

Dit hoofdstuk beschrijft de belangrijkste uitkomsten in het po in 2023. Paragraaf 2.1 tot en met 2.9 beschrijft de resultaten voor het onderwijzend personeel (inclusief directie) en ondersteunend personeel. Net als in voorgaande jaren wordt steeds een onderscheid gemaakt tussen scholen voor het basisonderwijs enerzijds en scholen voor het speciaal onderwijs en expertisecentra anderzijds. Om de ontwikkeling van het verzuim te kunnen duiden, worden de verzuimkengetallen over een reeks van drie jaren beschreven. In paragraaf 2.10 wordt de indeling naar achterstandscore van een school gecombineerd met de verzuimcijfers. Ten slotte worden in paragraaf 2.11 de resultaten van de survivalanalyse getoond, waarmee een antwoord wordt gegeven op de vraag hoe groot de kans is dat iemand zich na een bepaald aantal dagen weer beter meldt.

2.1 Kengetallen po

Het ziekteverzuimpercentage onder het onderwijzend en ondersteunend personeel in het po is van 2022 op 2023 gedaald (zie Tabel 2.1). Het verschil is 0,5% voor het onderwijzend personeel en 0,6% voor het ondersteunend personeel. Net als in voorgaande jaren is het ziekteverzuimpercentage over 2023 in het speciaal onderwijs hoger dan in het basisonderwijs.

Ook de ziekmeldingsfrequentie onder het onderwijzend en ondersteunend personeel is in het po van 2022 op 2023 gedaald (respectievelijk 0,5 en 0,4 verzuimmeldingen).

De gemiddelde ziekteverzuimduur onder het onderwijzend personeel is van 2022 op 2023 in het basisonderwijs gestegen (2,3 kalenderdagen), en in het speciaal onderwijs gelijk gebleven. Onder het ondersteunend personeel is de gemiddelde ziekteverzuimduur gestegen in het basisonderwijs, maar gedaald in het speciaal onderwijs (respectievelijk 0,6 en 1,0 kalenderdagen).

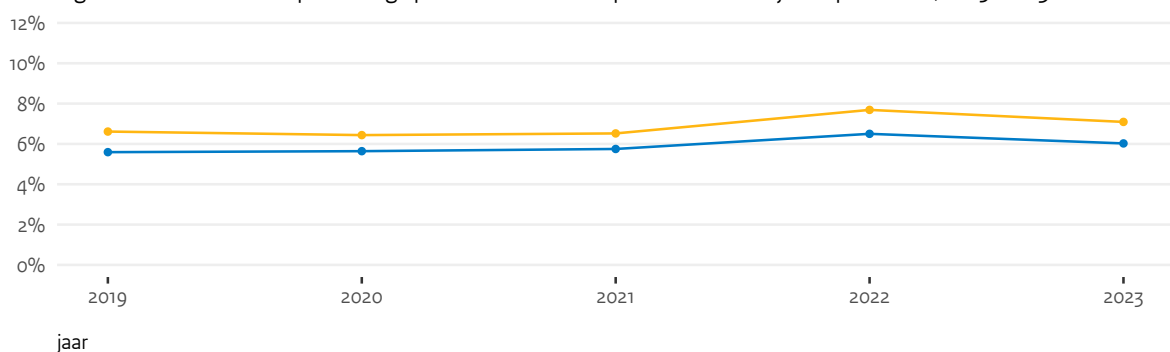
Het nul(ziekte)verzuim onder het onderwijzend en ondersteunend personeel in het po is van 2022 op 2023 gestegen (respectievelijk 10,9% en 4,6%).

Tabel 2.1 Kengetallen ziekteverzuim po, 2021-2023

sector	subsector	functie	VP			MF			GZD			NV		
			2021	2022	2023	2021	2022	2023	2021	2022	2023	2021	2022	2023
po		onderwijzend personeel	5.9	6.7	6.2	1.1	1.6	1.1	24.0	17.7	19.7	47.9	31.4	42.3
	bo	onderwijzend personeel	5.8	6.5	6.0	1.0	1.6	1.1	23.8	17.4	19.7	48.6	32.1	43.4
	sbao/wec	onderwijzend personeel	6.5	7.7	7.1	1.1	1.7	1.2	25.0	19.4	19.4	46.6	30.5	38.9
po		ondersteunend personeel	6.6	7.2	6.6	1.0	1.6	1.2	22.6	17.5	17.5	54.7	40.0	44.6
	bo	ondersteunend personeel	6.2	6.6	6.2	0.9	1.4	1.1	22.7	16.9	17.5	58.9	44.4	48.4
	sbao/wec	ondersteunend personeel	7.2	8.3	7.4	1.2	1.8	1.3	22.6	18.5	17.5	47.4	31.6	37.6

Voor het verzuimpercentage kijken we nog iets verder terug dan de andere indicatoren. In Figuur 2.1 is het verzuimpercentage te zien voor het bo en sbao/wec voor de perioden 2019 tot 2023. Hier is een licht stijgende lijn waarneembaar. Het verzuimpercentage neemt de afgelopen 5 jaar dus iets toe, met een piek in 2022.

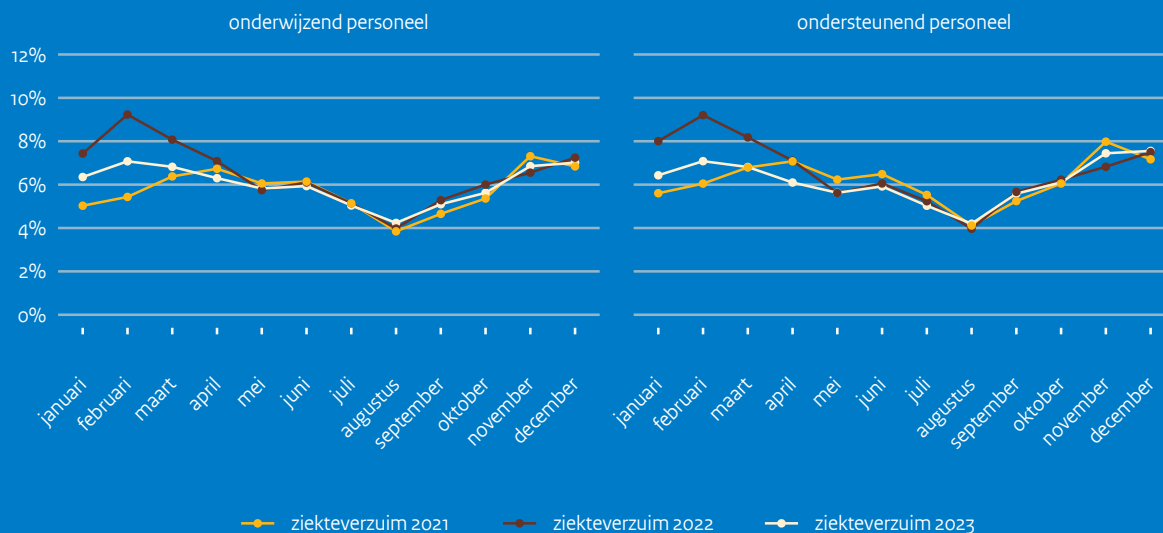
Figuur 2.1 Ziekteverzuimpercentage per subsector in het po voor onderwijzend personeel, 2019-2023



2.2 Maandelijks verzuimpercentage basisonderwijs

Figuur 2.2 toont het verloop van het maandelijkse ziekteverzuimpercentage van onderwijzend en ondersteunend personeel in het basisonderwijs in de afgelopen drie jaar. Het valt op dat er grotere verschillen zijn in het ziekteverzuimpercentage tussen 2021, 2022 en 2023 in het eerste kwartaal. Vanaf april verloopt het ziekteverzuim in 2023 weer vrijwel gelijk als in voorgaande jaren.

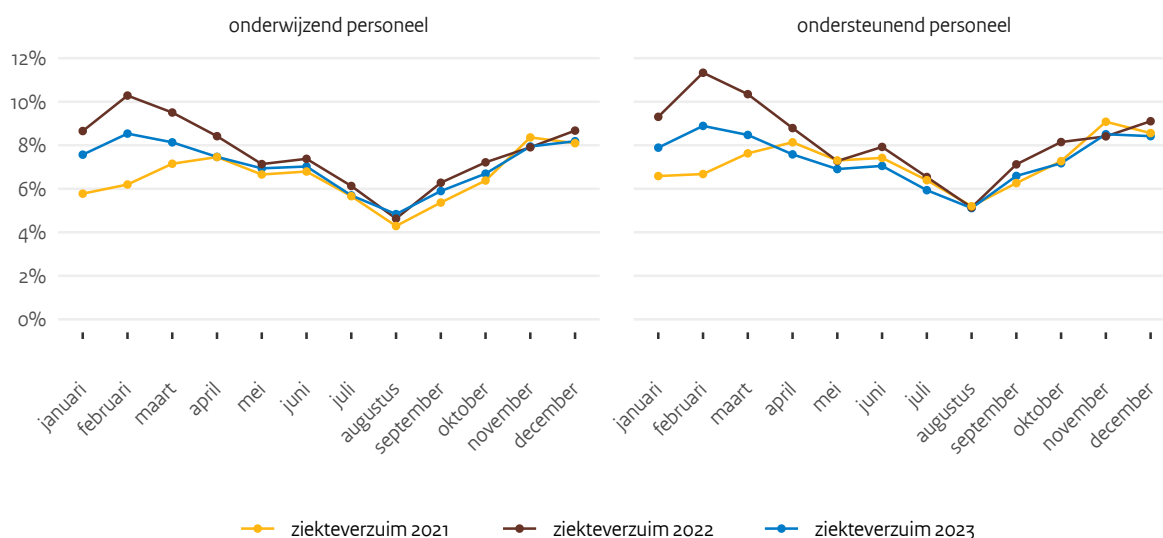
Figuur 2.2 Ziekteverzuimpercentage van per maand in het basisonderwijs, 2021-2023



2.3 Maandelijks verzuimpercentage speciaal onderwijs

In Figuur 2.3 is een vergelijkbaar patroon te zien voor het speciaal onderwijs. Ook in deze sector zijn er grotere verschillen te zien tussen de drie jaren in het begin van het jaar voor het onderwijzend en ondersteunend personeel. Vanaf ongeveer april worden de verschillen in het ziekteverzuimpercentage tussen de drie jaren kleiner.

Figuur 2.3 Ziekteverzuimpercentage van per maand in het speciaal onderwijs, 2021-2023



2.4 Ziekteverzuimpercentage exclusief personeel dat langer dan één jaar ziek is

Tabel 2.2 toont een overzicht van het ziekteverzuimpercentage exclusief de verzuimgevallen die langer dan één jaar duren voor de jaren 2021 tot en met 2023. Ook verzuimgevallen waarvan de einddatum onbekend is worden niet meegenomen in de berekening van de onderstaande cijfers, omdat het niet duidelijk is hoe lang deze zullen duren. Dit overzicht biedt inzicht in hoe de langdurige ziektegevallen het totale verzuimcijfer beïnvloeden. Het onderstaande verzuimpercentage is natuurlijk lager dan inclusief dit langdurige / nog niet beëindigde verzuim. Daarbij valt wel op dat in 2023 het ziekteverzuim exclusief personeel dat langer dan één jaar ziek is lager is dan in voorgaande jaren, wat wijst op meer langdurige ziekte.

Tabel 2.2 Ziekteverzuimpercentage po exclusief verzuim langer dan één jaar, 2021-2023

sector	subsector	functie	VP		
			2021	2022	2023
po		onderwijzend personeel	3.7	4.3	3.4
	bo	onderwijzend personeel	3.6	4.1	3.3
	sbao/wec	onderwijzend personeel	4.3	5.1	3.8
po		ondersteunend personeel	4.2	4.7	3.8
	bo	ondersteunend personeel	3.9	4.3	3.6
	sbao/wec	ondersteunend personeel	4.7	5.5	4.2

2.5 Ziekteverzuim naar geslacht

In het basisonderwijs en in het speciaal onderwijs hebben vrouwen in 2023 een hoger ziekteverzuimpercentage dan mannen. De gemiddelde verzuimduur duurt langer bij vrouwen ten opzichte van mannen. De meldingsfrequentie is bij vrouwen en mannen vrij vergelijkbaar (zie Tabel 2.3). Mannen en vrouwen zijn dus ongeveer even vaak ziek en vrouwen zijn gemiddeld gezien iets langer ziek dan mannen.

Tabel 2.3 Verzuim naar geslacht in het po, 2023

functie	geslacht	bo			sbao/wec		
		VP	MF	GZD	VP	MF	GZD
onderwijzend personeel	man	4.1	1.0	15.3	6.3	1.2	16.2
onderwijzend personeel	vrouw	6.4	1.1	20.3	7.3	1.2	20.2
ondersteunend personeel	man	5.4	1.1	15.6	6.5	1.3	15.9
ondersteunend personeel	vrouw	6.4	1.1	17.9	7.6	1.3	17.8

2.6 Ziekteverzuim naar leeftijd

Het ziekteverzuimpercentage onder het onderwijzend en ondersteunend personeel in 2023 verschilt aanzienlijk per leeftijdscategorie in het basisonderwijs en in het speciaal onderwijs. Een stijging in de leeftijdscategorie gaat samen met een stijging in het ziekteverzuimpercentage. Hetzelfde geldt voor de gemiddelde verzuimduur. Voor de meldingsfrequentie is dit niet terug te zien. De leeftijdsgroep van 65 jaar en ouder heeft zelfs de laagste meldingsfrequentie. De meldingsfrequentie bij de andere leeftijdsgroepen is vrij vergelijkbaar. Mensen worden dus niet vaker ziek naarmate ze ouder worden, maar blijven wel langer ziek (zie Tabel 2.4).

Tabel 2.4 Verzuim naar leeftijdscategorie in het po, 2023

functie	leeftijdscategorie	bo			sbaowec		
		VP	MF	GZD	VP	MF	GZD
onderwijzend personeel	< 35	4.6	1.2	14.8	5.3	1.4	14.3
onderwijzend personeel	35-44	5.8	1.1	19.7	6.5	1.2	19.4
onderwijzend personeel	45-54	6.3	1.1	21.3	7.4	1.1	20.6
onderwijzend personeel	55-64	8.4	1.1	25.4	9.0	1.2	23.0
onderwijzend personeel	>= 65	8.3	0.6	28.8	9.9	0.7	26.5
ondersteunend personeel	< 35	4.8	1.1	12.9	5.7	1.4	12.3
ondersteunend personeel	35-44	6.2	1.1	17.2	7.5	1.3	18.7
ondersteunend personeel	45-54	6.8	1.1	21.5	8.0	1.3	19.4
ondersteunend personeel	55-64	7.7	1.1	22.9	9.2	1.3	22.7
ondersteunend personeel	>= 65	8.6	0.7	32.8	9.8	0.8	30.7

2.7 Ziekteverzuim naar aanstellingsomvang

In het basisonderwijs heeft het onderwijzend personeel met de grootste aanstellingsomvang het laagste verzuimpercentage. Bij ondersteunend personeel is dat het personeel met de kleinste aanstellingsomvang. In het speciaal onderwijs heeft het ondersteunend personeel met de kleinste aanstellingsomvang het laagste verzuimpercentage en onderwijzend en ondersteunend personeel met een aanstellingsomvang vanaf 0,5 tot en met 0,8 het hoogste verzuimpercentage. De meldingsfrequentie is ongeveer gelijk voor alle groepen, behalve voor het onderwijzend personeel met de laagste aanstellingsomvang, waar de meldingsfrequentie het hoogst is (zie Tabel 2.5).

Tabel 2.5 Verzuim naar aanstellingsomvang in het po, 2023

functie	aanstellingsomvang	bo			sbaowec		
		VP	MF	GZD	VP	MF	GZD
onderwijzend personeel	< 0.5 wtf	6.0	1.5	22.0	6.8	1.6	20.5
onderwijzend personeel	0.5-0.8 wtf	6.7	1.0	19.8	7.4	1.1	19.3
onderwijzend personeel	> 0.8 wtf	5.2	1.0	16.7	6.8	1.1	19.0
ondersteunend personeel	< 0.5 wtf	5.3	1.1	19.3	6.2	1.4	20.9
ondersteunend personeel	0.5-0.8 wtf	6.6	1.1	17.2	7.7	1.3	16.9
ondersteunend personeel	> 0.8 wtf	6.1	1.1	13.8	7.4	1.3	15.5

2.8 Ziekteverzuim naar functiegroep

Het verzuimpercentage is het hoogst bij het onderwijsgevend en onderwijsondersteunend personeel en het laagst bij leraren in opleiding in het basisonderwijs en in het speciaal onderwijs. De gemiddelde verzuimduur duurt het langst bij directie en het kortst bij leraren in opleiding in het basisonderwijs en in het speciaal onderwijs. De meldingsfrequentie is het hoogst bij het onderwijsgevend en onderwijsondersteunend personeel en het laagst bij leraren in opleiding in het basisonderwijs. De resultaten voor de meldingsfrequentie in het speciaal onderwijs zijn vergelijkbaar met de betreffende resultaten voor het basisonderwijs (zie Tabel 2.6).

Tabel 2.6 Verzuim naar functiegroep in het po, 2023

functiegroep	bo			sbaowec		
	VP	MF	GZD	VP	MF	GZD
directie	4.4	0.5	32.2	3.5	0.5	25.8
onderwijsgevend personeel	6.2	1.1	19.4	7.4	1.2	19.2
leraren in opleiding	1.1	0.2	6.4	2.9	0.4	12.4
onderwijsondersteunend personeel	6.2	1.1	17.5	7.4	1.3	17.5

2.9 Ziekteverzuim naar schoolgrootte

In het basisonderwijs gaat een hoger verzuimpercentage samen met een grotere schoolgrootte voor onderwijzend personeel. In het speciaal onderwijs is het verzuimpercentage juist het hoogst bij de kleinste categorie scholen, voor zowel onderwijzend als ondersteunend personeel. Een langere gemiddelde verzuimduur gaat samen met een kleinere schoolgrootte, deze is voor onderwijzend personeel zelfs een stuk hoger bij de kleinste scholen, in zowel het basisonderwijs als het speciaal (basis)onderwijs. De meldingsfrequentie tussen de verschillende schoolgroottes is vrij vergelijkbaar (zie Tabel 2.7).

Tabel 2.7 Verzuim naar schoolgrootte in aantal werknemers in het po, 2023

functie	schoolgrootte	VP	MF	GZD
onderwijzend personeel	PO - BO: kleiner dan 10	5.5	1.2	25.8
onderwijzend personeel	PO - BO: >= 10 en < 20	5.9	1.1	20.9
onderwijzend personeel	PO - BO: >= 20 en < 50	6.0	1.1	19.5
onderwijzend personeel	PO - BO: 50 en groter	6.2	1.1	18.7
ondersteunend personeel	PO - BO: kleiner dan 10	6.1	1.1	18.4
ondersteunend personeel	PO - BO: >= 10 en < 20	5.7	1.1	18.7
ondersteunend personeel	PO - BO: >= 20 en < 50	6.3	1.1	17.7
ondersteunend personeel	PO - BO: 50 en groter	6.0	1.1	15.8
onderwijzend personeel	PO - SBO/WEC: kleiner dan 20	7.4	1.0	25.2
onderwijzend personeel	PO - SBO/WEC: >= 20 en < 50	7.1	1.1	19.4
onderwijzend personeel	PO - SBO/WEC: >= 50 en < 100	7.3	1.2	19.2
onderwijzend personeel	PO - SBO/WEC: 100 en groter	7.0	1.2	19.3
ondersteunend personeel	PO - SBO/WEC: kleiner dan 20	9.6	1.1	27.3
ondersteunend personeel	PO - SBO/WEC: >= 20 en < 50	6.4	1.3	17.1
ondersteunend personeel	PO - SBO/WEC: >= 50 en < 100	7.5	1.4	18.5
ondersteunend personeel	PO - SBO/WEC: 100 en groter	7.6	1.3	16.8

2.10 Ziekteverzuim naar achterstandscore

In 2020 is de achterstandscore toegevoegd aan het Verzuimonderzoek. Deze indicator is zowel voor het voortgezet als het basisonderwijs beschikbaar, maar niet voor het speciaal onderwijs. Als bron is de CBS indicator voor [achterstanden](#) gebruikt. Net als bij de [arbeidsmarkttoelage](#) is gekozen voor de relatieve achterstandscore. Deze is berekend door de achterstandscore (met drempel) van de vestiging te delen door het aantal leerlingen op de vestiging, zodat er wordt gecorrigeerd voor de grootte van de vestiging. Vervolgens is deze relatieve achterstandscore ingedeeld in 5 gelijke klassen, op basis van het aantal scholen. Het totaal aantal scholen is gelijk aan 6020.

In Tabel 2.8 is deze indeling te zien. In 2023 hebben scholen in de hoogste achterstandscore klasse een hoger ziekteverzuimpercentage onder hun personeel dan de andere scholen. Dit resultaat is consistent met betreffende resultaten in 2021 en 2022. De gemiddelde verzuimduur en de meldingsfrequentie zijn vrij vergelijkbaar tussen de verschillende achterstandscore klassen.

Tabel 2.8 Verzuim naar relatieve achterstandscore in het basisonderwijs, 2021-2023

Klasse	Aantal scholen	VP			MF			GZD		
		2021	2022	2023	2021	2022	2023	2021	2022	2023
achterstandscore 0-24.7	1,204	5.4	6.2	5.4	0.9	1.4	1.0	23	17	19
achterstandscore 24.8-44.6	1,204	5.4	6.1	5.4	0.8	1.3	0.9	23	17	19
achterstandscore 44.6-71.9	1,204	5.5	6.2	5.6	0.8	1.3	1.0	23	17	19
achterstandscore 71.9-133.4	1,204	5.9	6.5	5.8	0.8	1.3	0.9	24	18	20
achterstandscore 133.5-606.5	1,204	6.6	7.0	6.4	0.9	1.4	1.0	24	18	19

2.11 Ziekteverzuim survivalanalyse

De gemiddelde verzuimduur geeft een beeld van het gemiddeld aantal dagen dat iemand heeft verzuimd. Maar hoe groot is nu de kans dat iemand zich na een bepaald aantal dagen weer beter meldt? Via een zogenaamde survivalanalyse is op deze vraag een antwoord te geven. Voor alle verzuimgevallen die op 1 januari 2023 al bestonden of in 2023 zijn ontstaan, is de totale duur berekend. De verzuimgevallen zonder einddatum, of met een einddatum in 2024, zijn niet meegenomen in de onderstaande analyse.

In Tabel 2.9 zijn de resultaten van de survivalanalyse voor het po weergegeven. De tabel toont het verloop van de ziekteduur van onderwijzend personeel voor de jaren 2022 en 2023. Uit de tabel blijkt dat 20,6% van de mensen die zich in 2023 in het po ziek heeft gemeld, zich na één dag weer beter heeft gemeld. Hiermee is het aantal mensen dat zich na één dag beter heeft gemeld, ten opzichte van 2022, met 5,6% toegenomen. Vanaf twee weken zien we dat de kans op betermelding lager is in 2023 dan in 2022, dit wijst op meer langdurige ziektegevallen in 2023.

Tabel 2.9 Survival analyse po

Dagen	2022	2023
1	15.0%	20.6%
2	27.1%	36.2%
3	37.4%	48.0%
4	46.3%	57.0%
5	53.3%	63.6%
6	60.3%	69.3%
7	71.9%	76.9%
14	85.8%	85.3%
30	90.0%	89.0%
92	95.5%	94.5%
183	97.7%	97.0%
274	98.8%	98.4%
365	99.6%	99.3%



3 Voortgezet onderwijs

Dit hoofdstuk beschrijft de belangrijkste resultaten in het vo over 2023. Paragraaf 3.1 tot en met 3.8 beschrijft de ziekteverzuimgegevens voor zowel het onderwijzend (inclusief directie) als het ondersteunend personeel. In paragraaf 3.9 wordt de indeling naar achterstandscore van een school gecombineerd met de verzuimcijfers. Ten slotte worden in paragraaf 3.10 de resultaten van de survivalanalyse gepresenteerd, waarmee een nauwkeuriger beeld van de verzuimduur wordt gegeven.

3.1 Kengetallen vo

Het ziekteverzuimpercentage is zowel onder het onderwijzend personeel (inclusief directie) als het ondersteunend personeel in het vo gedaald in 2023 ten opzichte van 2022 (zie Tabel 3.1). Het verschil is 0,5% voor het onderwijzend en ondersteunend personeel.

Ook de ziekmeldingsfrequentie is gedaald in het vo onder het onderwijzend en ondersteunend personeel (respectievelijk 0,5 en 0,2 verzuimmeldingen).

De gemiddelde verzuimduur in het vo is gestegen onder het onderwijzend personeel (0,5 kalenderdagen) en gedaald onder het ondersteunend personeel (0,3 kalenderdagen) in 2023 ten opzichte van 2022.

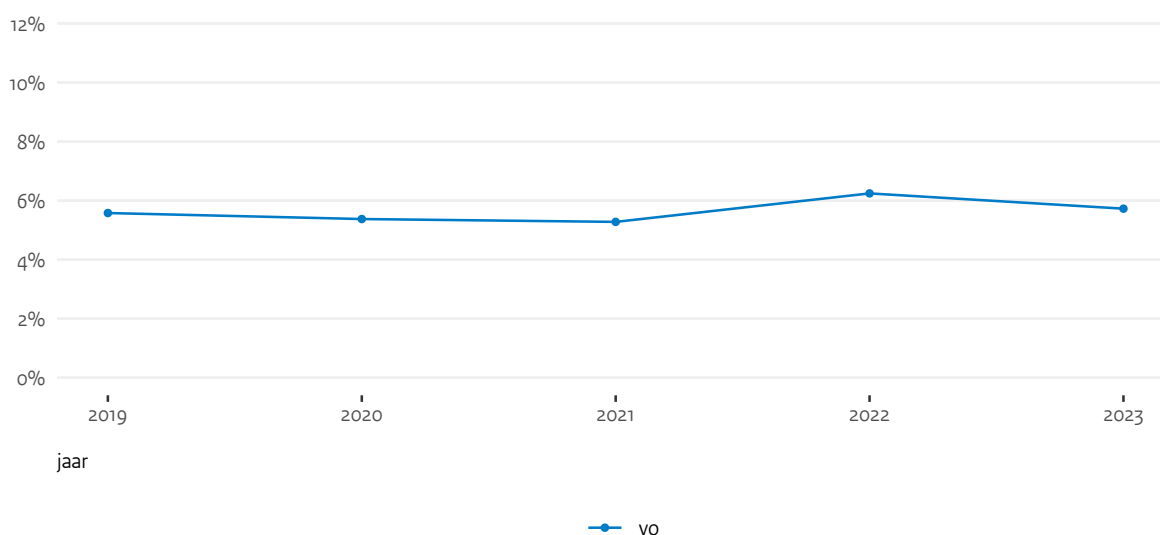
Het nul(ziekte)verzuim oftewel het aandeel werknemers dat gedurende het gehele kalenderjaar geen enkele keer heeft verzuimd, is zowel onder het onderwijzend als ondersteunend personeel van 2022 op 2023 gestegen (respectievelijk 5,6% en 5,5%).

Tabel 3.1 Kengetallen ziekteverzuim vo, 2021-2023

functie	VP			MF			GZD			NV		
	2021	2022	2023	2021	2022	2023	2021	2022	2023	2021	2022	2023
onderwijzend personeel	5.3	6.2	5.7	1.4	2.1	1.6	15.2	11.8	12.3	41.6	26.5	32.1
ondersteunend personeel	6.0	6.6	6.1	0.9	1.3	1.1	23.4	17.5	17.2	53.9	39.2	44.7

Voor het verzuimpercentage kijken we nog iets verder terug dan de andere indicatoren, hieronder, in Figuur 3.1 is het verzuimpercentage van onderwijzend personeel te zien voor vo voor de perioden 2019 tot 2023. Het verzuimpercentage was in de jaren 2019-2021 lichtelijk aan het afnemen, maar is na de piek in 2022 weer bijna terug op het oorspronkelijke niveau in 2019. Het is nog te vroeg om te zeggen of de dalende trend van de voorgaande jaren zich weer zal hervatten, of door corona is verstoord.

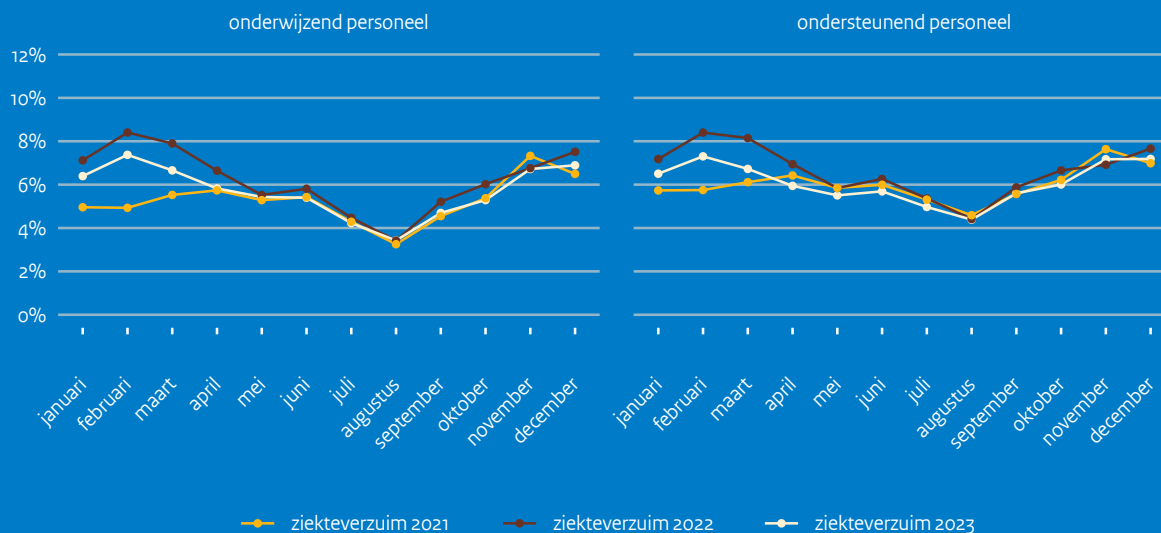
Figuur 3.1 Ziekteverzuimpercentage in het vo voor onderwijzend personeel, 2019-2023



3.2 Maandelijks verzuimpercentage vo

In Figuur 3.2 is het verloop van het ziekteverzuimpercentage van onderwijzend en ondersteunend personeel per maand weergegeven. Net als in het speciaal,- en regulier basisonderwijs valt ook in deze sector op dat er grotere verschillen zijn in het ziekteverzuimpercentage tussen 2021, 2022 en 2023 in het eerste kwartaal. Vanaf ongeveer april worden de verschillen kleiner.

Figuur 3.2 Ziekteverzuimpercentage van per maand in het vo, 2021-2023



3.3 Ziekteverzuimpercentage exclusief personeel dat langer dan één jaar ziek is

In Tabel 3.3 is het verzuimpercentage gepresenteerd waarbij de verzuimgevallen die langer dan één jaar duurden, zijn verwijderd uit de dataset. Ook verzuimgevallen waarvan de einddatum onbekend is worden niet meegenomen in de berekening van de onderstaande cijfers, omdat het niet duidelijk is hoe lang deze zullen duren. Dit geeft inzicht in hoe de langdurige ziektegevallen het totale verzuimcijfer beïnvloeden. Voor het onderwijzend personeel is dit verzuimpercentage hoger in 2023 dan in 2021, net als het verzuimpercentage inclusief langdurige ziektegevallen. In tegenstelling tot het po wijzen de onderstaande cijfers er hier niet op dat er meer langdurige ziekte is.

Tabel 3.3 Ziekteverzuimpercentage vo exclusief verzuim langer dan één jaar, 2021-2023

sector	functie	VP		
		2021	2022	2023
vo	onderwijzend personeel	3.1	4.0	3.3
vo	ondersteunend personeel	3.7	4.3	3.5

3.4 Ziekteverzuim naar geslacht

In het vo hebben vrouwen in 2023 een hoger ziekteverzuimpercentage dan mannen, en de gemiddelde verzuimduur duurt langer bij vrouwen ten opzichte van mannen. Dit geldt voor het onderwijzend en ondersteunend personeel. De meldingsfrequentie is bij vrouwen hoger dan bij mannen onder het onderwijzend personeel. Onder het ondersteunend personeel is de meldingsfrequentie bij vrouwen en mannen vrij vergelijkbaar (zie Tabel 3.3).

Tabel 3.3 Verzuim naar geslacht in het vo, 2023

subsector	functie	geslacht	VP	MF	GZD
vo	onderwijzend personeel	man	4.6	1.5	11.1
vo	onderwijzend personeel	vrouw	6.7	1.8	13.1
vo	ondersteunend personeel	man	5.8	1.0	16.7
vo	ondersteunend personeel	vrouw	6.3	1.1	17.5

3.5 Ziekteverzuim naar leeftijd

Het ziekteverzuimpercentage onder het onderwijzend en ondersteunend personeel in 2023 verschilt aanzienlijk per leeftijdscategorie in het vo. Een stijging in de leeftijdscategorie gaat samen met een stijging in het ziekteverzuimpercentage. Hetzelfde geldt voor de gemiddelde verzuimduur. Onderwijzend personeel van 65 jaar en ouder heeft de laagste meldingsfrequentie en onderwijzend personeel van jonger dan 35 jaar heeft de hoogste meldingsfrequentie. Ook bij ondersteunend personeel heeft de leeftijdsgroep van 65 jaar en ouder de laagste meldingsfrequentie. De meldingsfrequentie bij de andere leeftijdsgroepen is vergelijkbaar (zie Tabel 3.4)

Tabel 3.4 Verzuim naar leeftijdscategorie in het vo, 2023

subsector	functie	leeftijdscategorie	VP	MF	GZD
vo	onderwijzend personeel	< 35	4.5	1.9	9.3
vo	onderwijzend personeel	35-44	5.3	1.7	11.8
vo	onderwijzend personeel	45-54	5.9	1.6	13.6
vo	onderwijzend personeel	55-64	7.5	1.5	16.1
vo	onderwijzend personeel	>= 65	8.1	0.8	23.3
vo	ondersteunend personeel	< 35	4.5	1.1	10.6
vo	ondersteunend personeel	35-44	5.2	1.1	15.4
vo	ondersteunend personeel	45-54	5.5	1.1	17.8
vo	ondersteunend personeel	55-64	7.5	1.1	21.3
vo	ondersteunend personeel	>= 65	9.5	0.6	36.0

3.6 Ziekteverzuim naar aanstellingsomvang

In het vo heeft het onderwijzend en ondersteunend personeel met de kleinste aanstellingsomvang het laagste verzuimpercentage. Onderwijzend en ondersteunend personeel met een aanstellingsomvang vanaf 0,5 tot en met 0,8 heeft het hoogste verzuimpercentage. De gemiddelde verzuimduur duurt het langst bij het onderwijzend en ondersteunend personeel met de kleinste aanstellingsomvang. Onderwijzend personeel met de grootste aanstellingsomvang en ondersteunend personeel met een aanstellingsomvang vanaf 0,5 tot en met 0,8 hebben de kortste gemiddelde verzuimduur. De meldingsfrequentie is het hoogst bij onderwijzend personeel met de kleinste aanstellingsomvang en het laagst met de grootste aanstellingsomvang. De verschillen in de meldingsfrequentie bij het ondersteunend personeel zijn minimaal tussen de verschillende categorieën van de aanstellingsomvang (zie Tabel 3.5).

Tabel 3.5 Verzuim naar aanstellingsomvang in het vo, 2023

subsector	functie	aanstellingsomvang	VP	MF	GZD
vo	onderwijzend personeel	< 0.5 wtf	4.6	2.5	12.7
vo	onderwijzend personeel	0.5-0.8 wtf	6.6	1.6	12.5
vo	onderwijzend personeel	> 0.8 wtf	5.0	1.4	11.7
vo	ondersteunend personeel	< 0.5 wtf	5.3	1.0	18.3
vo	ondersteunend personeel	0.5-0.8 wtf	6.5	1.1	16.8
vo	ondersteunend personeel	> 0.8 wtf	5.9	1.1	17.2

3.7 Ziekteverzuim naar functiegroep

Het verzuimpercentage is het hoogst bij het onderwijsondersteunend personeel en het laagst bij leraren in opleiding. De gemiddelde verzuimduur duurt het langst bij directie en het kortst bij leraren in opleiding. De meldingsfrequentie is het hoogst bij het onderwijsgevend personeel en het laagst bij directie (zie Tabel 3.6).

Tabel 3.6 Verzuim naar functiegroep in het vo, 2023

subsector	functiegroep	VP	MF	GZD
vo	directie	3.4	0.5	21.5
vo	onderwijsgevend personeel	5.8	1.7	12.2
vo	leraren in opleiding	2.3	0.6	8.2
vo	onderwijsondersteunend personeel	6.1	1.1	17.2

3.8 Ziekteverzuim naar schoolgrootte

Het verzuimpercentage is het hoogst onder onderwijzend personeel op kleine scholen en vergelijkbaar tussen de andere schoolgroottes. Op kleine scholen meldt het onderwijzend personeel zich minder vaak ziek, maar is vaker langer ziek, op de middelgrote scholen meldt het onderwijzend personeel zich het vaakst ziek. Voor ondersteunend personeel zijn de cijfers vergelijkbaar, behalve voor de scholen met 50-100 werknemers, hier is het verzuimpercentage aanzienlijk hoger dan bij de andere schoolgroottes (zie Tabel 3.7).

Tabel 3.7 Verzuim naar schoolgrootte in aantal werknemers in het vo, 2023

functie	schoolgrootte	VP	MF	GZD
onderwijzend personeel	VO: kleiner dan 50	6.5	1.3	17.8
onderwijzend personeel	VO: >= 50 en < 100	5.7	1.8	12.7
onderwijzend personeel	VO: >= 100 en < 200	5.7	1.9	11.4
onderwijzend personeel	VO: 200 en groter	5.7	1.6	12.4
ondersteunend personeel	VO: kleiner dan 50	6.1	1.1	19.7
ondersteunend personeel	VO: >= 50 en < 100	6.9	1.3	19.2
ondersteunend personeel	VO: >= 100 en < 200	6.2	1.2	16.6
ondersteunend personeel	VO: 200 en groter	6.0	1.0	17.1

3.9 Ziekteverzuim naar achterstandscore

In 2020 is de achterstandscore toegevoegd aan het Verzuimonderzoek. Deze indicator is zowel voor het voortgezet als het basisonderwijs beschikbaar. Als bron is de CBS indicator voor [achterstanden](#) gebruikt. Net als bij de [arbeidsmarktoelage](#) is gekozen voor de relatieve achterstandscore. Deze is berekend door de achterstandscore (met drempel) van de vestiging te delen door het aantal leerlingen op de vestiging, zodat er wordt gecorrigeerd voor de grootte van de vestiging. Vervolgens is deze relatieve achterstandscore ingedeeld in 5 (in aantal scholen) gelijke klassen. Het totaal aantal scholen is gelijk aan 530.

In Tabel 3.8 is deze indeling te zien. Scholen in de hoogste achterstandscore klasse hebben een hoger ziekteverzuimpercentage onder hun personeel dan de andere scholen. De gemiddelde verzuimduur is vergelijkbaar tussen de verschillende achterstandscore klassen. Opvallend is dat scholen in de laagste achterstandscore klasse wel de hoogste meldingsfrequentie hebben. De verschillen in de meldingsfrequentie tussen de scholen in de andere achterstandscore klassen zijn klein.

Tabel 3.8 Verzuim naar relatieve achterstandscore in het vo, 2021-2023

Klasse	Aantal scholen	VP			MF			GZD		
		2021	2022	2023	2021	2022	2023	2021	2022	2023
achterstandscore 1.4-9.5	106	5.1	6.0	5.3	1.3	2.1	1.6	16	12	13
achterstandscore 9.6-15.8	106	5.1	5.9	5.2	1.2	1.8	1.3	17	13	13
achterstandscore 15.8-20.3	106	5.3	6.1	5.3	1.1	1.8	1.4	17	13	14
achterstandscore 20.3-29.6	106	5.7	6.2	5.1	1.2	1.8	1.3	17	13	13
achterstandscore 29.7-103.1	106	5.8	6.7	6.2	1.2	1.9	1.4	17	13	13

3.10 Ziekteverzuim survivalanalyse

De gemiddelde verzuimduur geeft een beeld van het gemiddeld aantal dagen dat iemand heeft verzuimd. Maar hoe groot is nu de kans dat iemand zich na een bepaald aantal dagen weer beter meldt? Via een zogenaamde survivalanalyse is op deze vraag een antwoord te geven. Voor alle verzuimgevallen die op 1 januari 2023 al bestonden of in 2023 zijn ontstaan, is de totale duur berekend. De verzuimgevallen zonder einddatum, of met een einddatum in 2024, zijn niet meegenomen in de onderstaande analyse.

In Tabel 3.9 zijn de resultaten van de survivalanalyse voor het vo weergegeven. De tabel toont het verloop van de ziekteduur van onderwijzend personeel voor de jaren 2022 en 2023. Uit de tabel blijkt dat 26,4% van de mensen die zich in 2023 in het vo ziek heeft gemeld, zich na één dag weer beter heeft gemeld. Hiermee is het aantal mensen dat zich na één dag beter heeft gemeld, ten opzichte van 2022, met 3,6% toegenomen. Na twee weken is de kans op betermelden vergelijkbaar tussen 2022 en 2023. Vanaf 92 dagen is het percentage in 2023 iets lager dan in 2022, maar het verschil is minder groot dan in het primair onderwijs.

Tabel 3.9 Survival analyse vo

Dagen	2022	2023
1	22.8%	26.4%
2	38.2%	45.9%
3	50.2%	59.4%
4	59.9%	69.2%
5	67.4%	75.8%
6	73.5%	80.5%
7	81.5%	85.4%
14	91.6%	91.8%
30	94.0%	94.0%
92	97.2%	96.8%
183	98.6%	98.3%
274	99.3%	99.1%
365	99.7%	99.6%

Bijlagen

1 Open data verzuimgegevens 2021-2023

Op de [website van DUO](#) zijn de ziekteverzuimaten over de jaren 2021, 2022 en 2023 gepubliceerd. In dit bestand staan 14 werkbladen:

- Werkblad 1: ziekteverzuim naar subsector en functie
- Werkblad 2: ziekteverzuim naar subsector, bevoegd gezag en instellingscode
- Werkblad 3: ziekteverzuim naar subsector, functie en leeftijdscategorie
- Werkblad 4: ziekteverzuim naar subsector, functie en regio
- Werkblad 5: ziekteverzuim naar subsector, functie en geslacht
- Werkblad 6: ziekteverzuim naar subsector, functie en functiegroep
- Werkblad 7: ziekteverzuim naar subsector, functie en aanstellingsomvang
- Werkblad 8: ziekteverzuim naar subsector, functie en verstedelijking
- Werkblad 9: ziekteverzuim naar subsector, functie en provincies en G5
- Werkblad 10: ziekteverzuim naar subsector, functie en schoolgrootte
- Werkblad 11: ziekteverzuim naar functie en schooltype in het VO
- Werkblad 12: ziekteverzuim naar salarisschaal onderwijzend personeel in het VO
- Werkblad 13: ziekteverzuim naar salarisschaal ondersteunend personeel in het VO
- Werkblad 14: ziekteverzuim naar sector en functie

2 Open data verlofgegevens 2021-2023

Op de [website van DUO](#) zijn de verlofmaten over de jaren 2021, 2022 en 2023 gepubliceerd. In dit bestand staan 6 werkbladen:

- Werkblad 1: overig verlof naar subsector, functie en soort verlof
- Werkblad 2: overig verlof naar subsector, functie en leeftijdscategorie
- Werkblad 3: overig verlof naar subsector, functie, geslacht en soort verlof
- Werkblad 4: overig verlof naar subsector, functie, functiegroep en soort verlof
- Werkblad 5: overig verlof naar subsector, functie, aanstellingsomvang en soort verlof
- Werkblad 6: overig verlof naar sector, functie en soort verlof

3 Definities, berekeningen en controles

De berekening van de verzuimcijfers die in deze rapportage zijn gepresenteerd, wordt in deze paragraaf uitgelegd. Deze cijfers krijgen wij niet direct aangeleverd, we berekenen het verzuimpercentage zelf met behulp van omvang verlof en omvang formatie (oftewel fte). Deze velden krijgen we aangeleverd van de schoolbesturen. Zij doen ook de berekening van verlofdagen naar fte.

De gegevens die zijn gebruikt voor het berekenen van de verzuimkengetallen zijn afkomstig van de schoolbesturen. De meeste schoolbesturen laten hun data door een salarisadministratie of administratiekantoor aanleveren, terwijl andere schoolbesturen gebruik maken van software van softwareleveranciers om de levering zelf te verrichten. In deze bijlage worden de definities van de verzuimaten en de berekeningen zoals toegepast in het verzuimonderzoek toegelicht.

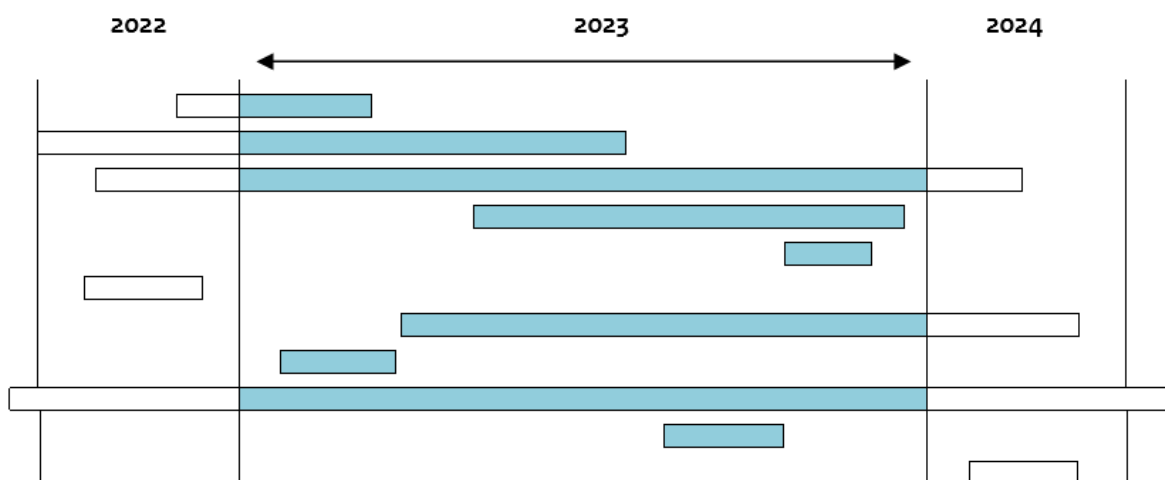
4.3.1 De verzuimmaten

Verzuimpercentage (VP)

Het verzuimpercentage geeft aan welk deel van de werktijd in 2023 verloren is gegaan wegens het verzuim van werknemers. Het geeft de relatie weer van de omvang van het verzuim tot de arbeidscapaciteit. Hieronder is de definitie van het verzuimpercentage weergegeven.

$$\text{Verzuimpercentage} = \frac{\text{gemiddelde omvangverlof}}{\text{gemiddelde omvang formatie}^1} \times 100$$

^[1] Lees voor meer informatie de [memo personeelsgegevens](#)



Figuur B1 Uitleg verzuimpercentage

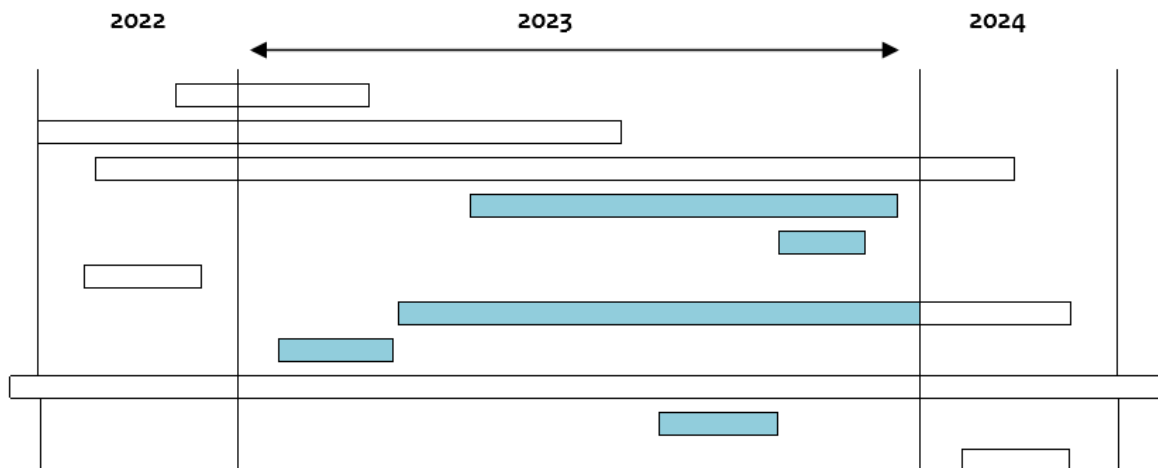
Voor de berekening van het verzuimpercentage zijn alleen de verzuimgevallen meegenomen die in 2023 actief waren. De begindatum van verzuimgevallen die vóór 2023 zijn begonnen en de einddatum van verzuimgevallen die na 2023 zijn beëindigd, zijn afgekapt. Figuur B1 toont een illustratie hiervan.

Meldingsfrequentie (MF)

De meldingsfrequentie is het gemiddeld aantal verzuimmeldingen per dienstverband. Hieronder is de definitie van de meldingsfrequentie weergegeven.

$$\text{Meldingsfrequentie} = \frac{\text{aantal meldingen verzuimgevallen}}{\text{aantal werknemers}}$$

Voor de berekening van de meldingsfrequentie zijn alleen de verzuimgevallen die in 2023 zijn begonnen meegenomen. Figuur B2 toont een illustratie hiervan.



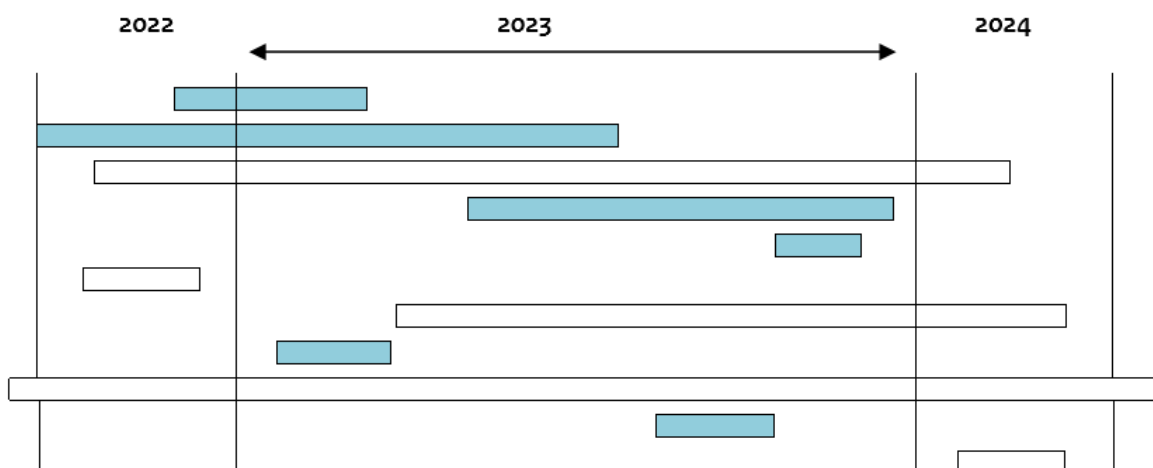
Figuur B2 De verzuimgevallen die voor de berekening van MF zijn meegenomen

Gemiddelde verzuimduur (GZD)

De gemiddelde verzuimduur geeft het gemiddeld aantal verzuimdagen per verzuimgeval weer. Hieronder is de definitie van de gemiddelde verzuimduur weergegeven.

$$\text{Gemiddelde verzuimduur} = \frac{\text{alle verzuimdagen beëindigdegevallen}}{\text{aantal beëindigde gevallen}}$$

Voor de berekening van de gemiddelde verzuimduur zijn alleen de verzuimgevallen die in 2023 zijn beëindigd meegenomen. Figuur B3 toont een illustratie hiervan.



Figuur B3 De verzuimgevallen die voor de berekening van de GZD zijn meegenomen

Verhouding tussen de verzuimmaten

De drie hierboven beschreven verzuimmaten hoeven niet evenredig met elkaar samen te hangen. De maten worden namelijk alle drie over deels verschillende gevallen gemeten. Zo heeft de meldingsfrequentie alleen betrekking op de ziektegevallen die in 2023 zijn begonnen, terwijl de gemiddelde verzuimduur betrekking heeft op de ziektegevallen die in 2023 zijn beëindigd. Bij het verzuimpercentage gaat het om alle dienstverbanden waarbij in 2023 sprake is geweest van verzuim. Kortom, een stijging in de meldingsfrequentie of de gemiddelde verzuimduur hoeft niet tot een stijging in het verzuimpercentage te leiden

Nulverzuim (NZ)

Het nulverzuim is het percentage medewerkers dat zich niet ziek heeft gemeld in 2023. Bij uitsplitsing naar achtergrondkenmerken geeft dit cijfer inzicht in de samenstelling van de personeelsgroep. Hieronder is de definitie van het nulverzuim weergegeven.

$$\text{Nulverzuim} = \frac{\text{aantal werknemers zonder ziekteverzuim}}{\text{totaal aantal werknemers}} \times 100$$

4.3.2 Controles en correcties

Selectieformatie

De berekeningen zijn uitgevoerd op de dienstverbanden die geen vervanging betroffen. Van de personen die naast hun dienstverband ook een dienstverband als vervanger hadden, is de laatstgenoemde dus verwijderd. Deze selectie is op basis van het gegeven 'aard dienstverband' verricht.

Naast de controle en verwijdering van vervangers wordt er ook gecontroleerd of het een dienstverband bij een zogeheten 'bovenschoolse' instellingscode of een ongeldige instellingscode betreft, een 'tewerkstelling zonder benoeming' betreft, of dat het dienstverband als 'niet-actieve formatie' wordt gekenmerkt. Het laatstgenoemde betreft dienstverbanden die wel door de schoolbesturen worden aangeleverd, maar geen betrekkingssomvang hebben aangeleverd in de periode. De bovengenoemde dienstverbanden worden zowel uit de formatiegegevens als uit de verlofgegevens verwijderd. Deze gegevens worden in twee aparte bestanden aangeleverd (i.e., formatie- en verlofbestand) en worden in een later stadium aan elkaar gekoppeld. Verlofgevallen die niet aan een formatie kunnen worden gekoppeld, worden verder niet in het onderzoek meegenomen. Hiermee wordt er voorkomen dat er verlofgevallen onterecht worden meegeteld.

Non-respons

Van een aantal scholen zijn geen verzuimgegevens beschikbaar. Dit kan verschillende oorzaken hebben. Het kan voorkomen dat het niet mogelijk was te koppelen tussen de verzuim- en personeelsgegevens, daarnaast kan het zijn dat de school niets heeft aangeleverd. Een school zonder enige vorm van verzuim is niet aannemelijk. Deze scholen worden beschouwd als non-respons en verwijderd uit het onderzoek.

Onaannemelijke meldingsfrequentie

De meldingsfrequentie van sommige scholen valt erg laag uit. Het gaat bijvoorbeeld om scholen die zijn gestopt met verzuimregistratie, maar lopende gevallen niet hebben afgesloten. Er komen geen nieuwe verzuimgevallen meer bij, waardoor de meldingsfrequentie laag uitvalt en de gemiddelde verzuimduur hoog oploopt. Om te voorkomen dat deze gevallen het totale beeld vertekenen, zijn scholen met meer dan 50 personeelsleden en een extreem lage meldingsfrequentie, dat wilt zeggen kleiner dan 0,20, net als voorgaande jaren, uitgesloten van de populatie.

Maximaal omvang verzuim

De verlofgegevens en betrekkinggegevens worden apart aan DUO geleverd, hierdoor kunnen soms verschillen ontstaan. In sommige gevallen is de omvang van het geleverde verlof hoger dan de omvang van de geleverde betrekking. Dit kan natuurlijk niet, en dus wordt de omvang van het verlof dan gelijk gesteld aan de omvang van de betrekking.